

# SIBELIUS 5

## CASOS PRÁCTICOS (I)

### El Asistente de Inicio

#### Introducción

Cuando abrimos Sibelius siempre aparece –a no ser que se desactive esta opción– el Asistente de Inicio. Desde el mismo podemos configurar todas las opciones básicas necesarias antes de ponernos a introducir música. Así, puedes seleccionar el tipo de plantilla que quieras, elegir el instrumento que necesites, la indicación de compás, armadura, título, compositor, etc.

#### Objetivos:

- Conocer todas las funciones del asistente de inicio
- Conocer algunos de los tipos de plantillas instrumentales más comunes
- Favorecer el refuerzo de lenguaje musical básico a través de una correcta utilización de cada una de las funciones del Asistente de Inicio

#### Contenidos:

- Abrir e importar plantillas
- Plantillas instrumentales, familias e instrumentos
- El compás, organización del barrado, anacrusa y *tempo*
- La tonalidad
- Datos generales de una partitura: título, compositor, creador de la letra

#### Actividades:

- a) Abre un archivo nuevo y busca una plantilla llamada Partitura de solo (en inglés utiliza la denominación Lead Sheet (aparición manuscrita), instrumento: piano, fuente de texto principal *Comic Sans MS*, compás de 4 / 4, que empiece con una anacrusa de negra e indicación de tempo Allegro. El barrado de corcheas estará organizado como 2,2,2,2. La tonalidad será Mi menor, título *Pieza corta para piano*, autor F. Chopin. Guardar como... *Pieza para piano\_Chopin*
- b) Plantilla para coro (soprano, alto, tenor y bajo), aparición manuscrita (ver apartado a), tipo de fuente *Myriad Pro*, compás de 3 / 4, anacrusa con valor de una corchea, tempo Andante e indicación metronómica de negra = 78, tonalidad de Si Mayor, título *Salve, Regina*, compositor Orlando di Lasso<sup>1</sup>. Guardar como... *Salve, Regina\_Lasso*.

---

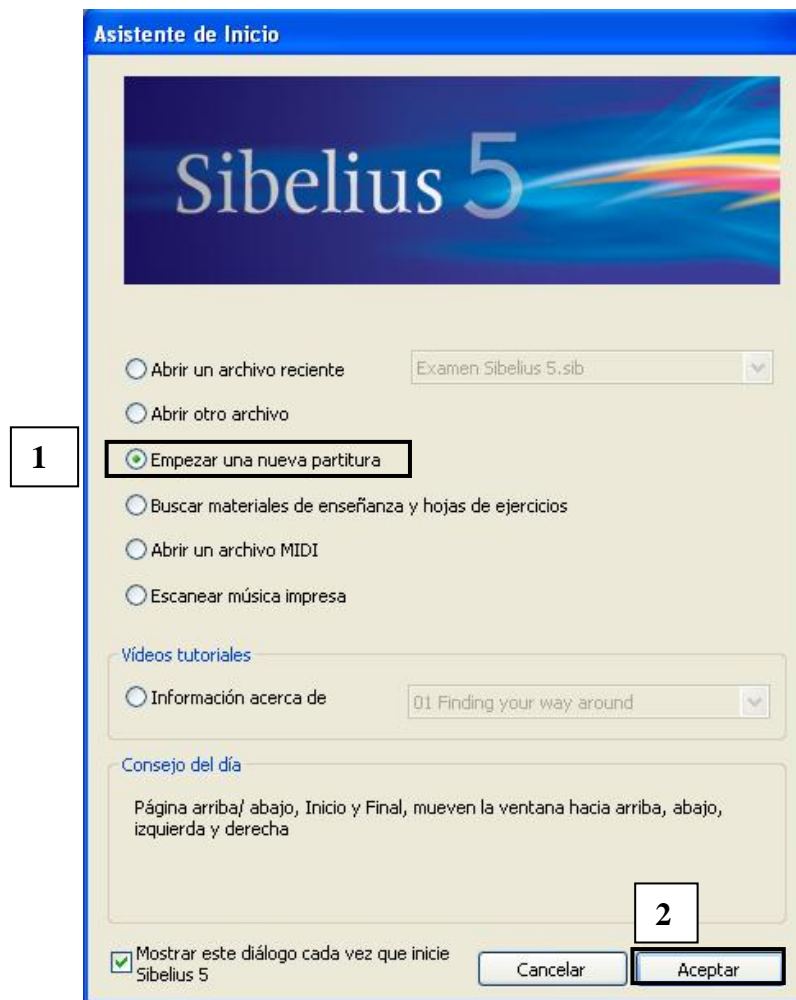
<sup>1</sup> Nota: ¿Te gusta que en un sistema con varios pentagramas sus líneas divisorias estén completamente unidas? Haz clic con el botón izquierdo del ratón sobre la parte inferior o superior de una línea divisoria y arrastra hacia donde quieras unir las divisorias.

- c) Plantilla con apariencia manuscrita, para voz y piano, página en horizontal, tipo de fuente *Lucida Console*, compás de 9 / 8, *tempo* Allegreto, tonalidad de Re menor, título *Cantata bajo la lluvia*, compositor L. Cobos<sup>2</sup>. Guardar como Cantata\_Cobos.
- .....

## SOLUCIONES

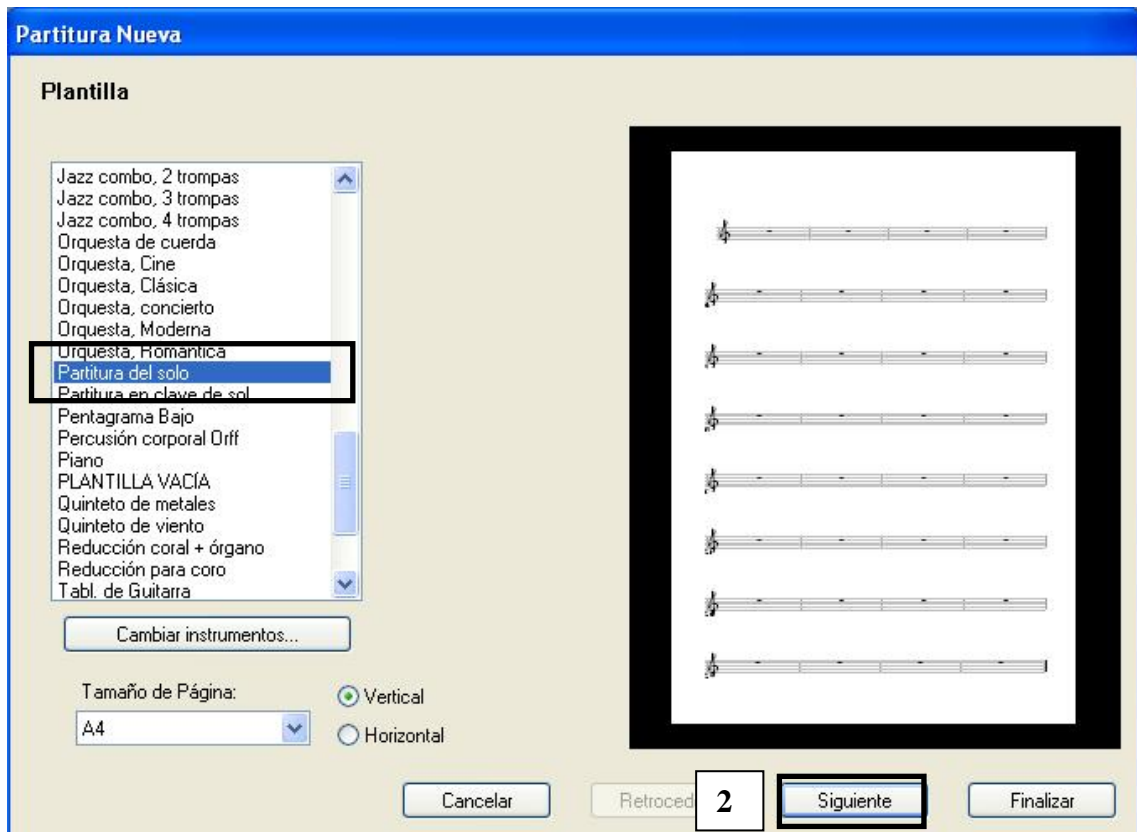
### Caso A

- Abre una partitura nueva (1). Una vez seleccionada la opción, haz clic en Aceptar (2).

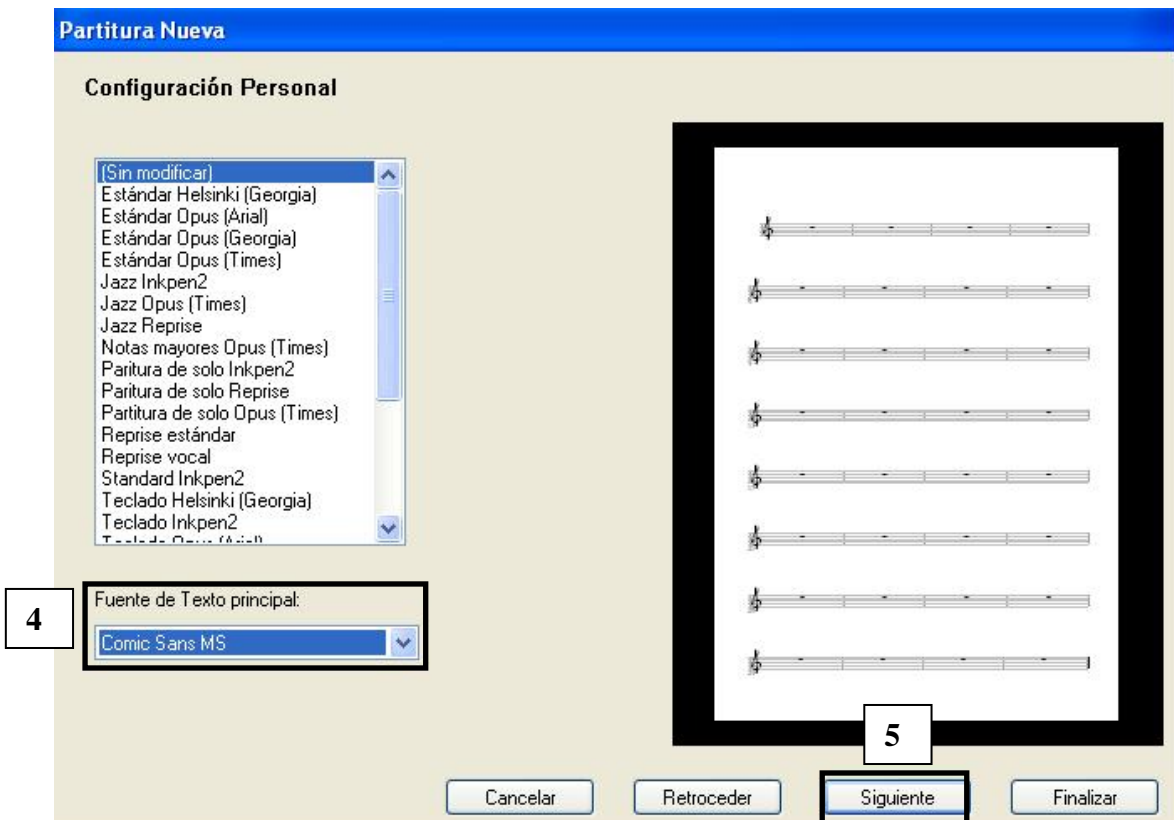


<sup>2</sup>Nota: ¿se han quedado los elementos del ejercicio c) demasiado juntos? Todos los elementos de una partitura se pueden mover, algunos en cualquier dirección y otros únicamente en sentido vertical. Para moverlos haz clic en cualquiera de ellos con el botón izquierdo del ratón y, sin soltar, arrastra hasta la posición deseada.

- Busca una plantilla Lead Sheet (1) (aparición manuscrita):



- Dejamos como instrumento el que viene por defecto (en el Caso B trabajaremos con las familias instrumentales y los instrumentos). Haz clic en Siguiete (2).
- Seleccionar como tipo de fuente principal Comic Sans MS (4). Clic en Siguiete (5)



- El compás es de 4 / 4 (1), debe empezarse con una anacrusa de negra (2) y la indicación de *tempo* será Allegro (3):

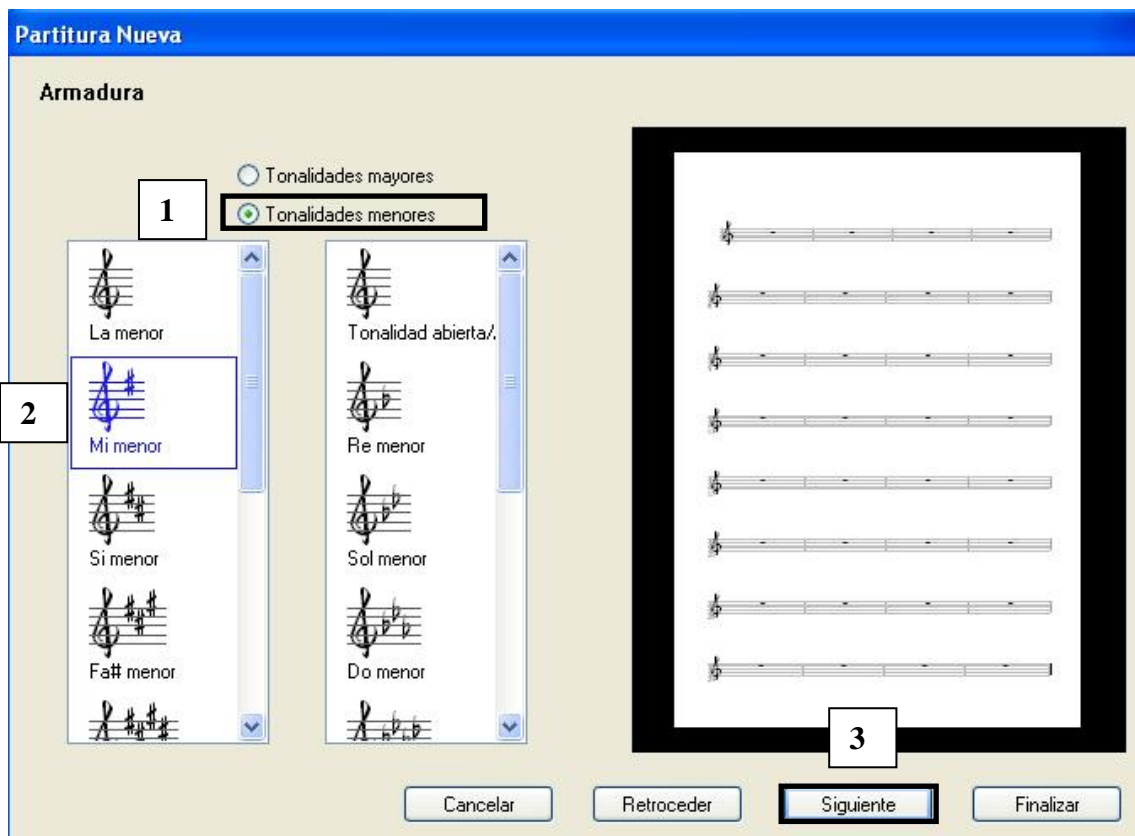
- La organización del barrado será 2,2,2,2<sup>3</sup>:

	Nº de notas/silencios en cada grupo	Total por compás
Agrupar las corcheas en:	2,2,2,2	8
<input type="checkbox"/> Agrupar los grupos de semicorcheas de otra manera:	4,4,4,4	16

Para indicar este tipo de barrado simplemente iremos separando los números por comas. Hacer clic en Aceptar para volver al Asistente.

<sup>3</sup> Se utiliza esta opción cuando queremos que al escribir en un compás de 4 / 4 cuatro corcheas juntas (u ocho), su barrado se produzca entre cada dos notas y no entre cada cuatro, como es habitual. Se puede utilizar como recurso didáctico cuando un alumno está empezando a aprender solfeo y confunde las corcheas con las semicorcheas, defecto muy común no solo en la lectura sino también en la escritura.

- Tonalidad de Mi menor:

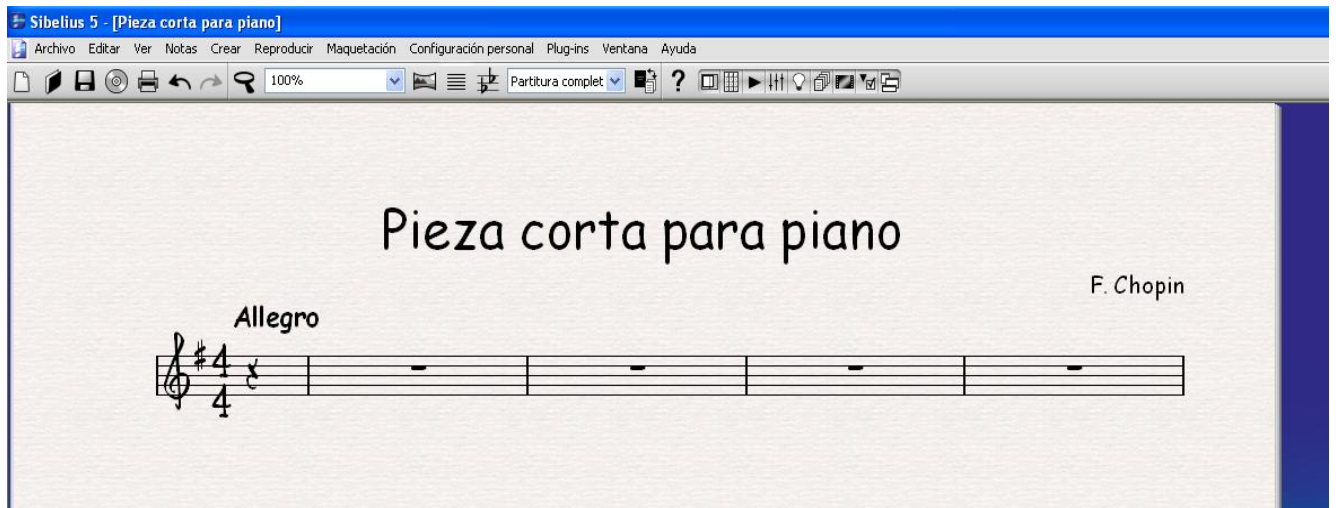


Elegimos primero si la tonalidad es mayor o menor (1) y posteriormente seleccionamos la tonalidad deseada (2). Clic en Siguiente.

- Título de la plantilla *Pieza corta para piano*, autor F. Chopin. Guardar como... Pieza para piano\_Chopin.



Haremos clic en Finalizar y la plantilla tendrá una apariencia como la siguiente:



### **Conceptos trabajados:**

Elección de plantillas

Compás de 4 /4

Tempo Allegro

Anacrusa de negra

Clave de Sol

Título: Pieza corta para piano

Fuente: Comic Sans MS

Compositor: F. Chopin

---