

UNA WEB



<http://www.enya.com/main.php>

Página oficial de **Enya**; en la actualidad, una de las cantantes de música New Age más conocidas. En esta original web podremos escuchar fragmentos de varios de sus temas para acercarnos un poco más a este estilo musical.

UN PROGRAMA DE RADIO

Diálogos 3 de Ramón Trecet.

Se emite de tres a cuatro de la tarde en Radio 3, de Radio Nacional, y es actualmente uno de los principales difusores de las «Nuevas Músicas» en España.

UN LIBRO



Molto Vivace: Cuentos De Música (Varios autores). Editorial Páginas de Espuma. Colección Narrativa Breve, volumen 9.

Prologados por el escritor **Hipólito G. Navarro**, recoge una espléndida selección de relatos de autores españoles y latinoamericanos de la segunda mitad de siglo (**Francisco Ayala, Julio Cortázar, Fernando Quiñoës, Luis Sepúlveda**, etc...) en los que el mundo musical y fantástico es el protagonista de cada una de las historias.



LA FORMA MUSICAL

A lo largo de las diferentes unidades, has estudiado los distintos elementos con los que trabaja el compositor para crear una obra musical (melodía, armonía, ritmo, textura, timbre...) y, como habrás comprobado, las posibilidades son infinitas.

Por ello, el compositor tiene que organizar sus ideas musicales y «darles forma», de manera que pueda transmitir aquello que quiere expresar.

En la arquitectura, la escultura o la pintura ocurre algo similar; el artista debe planificar cómo ordenar los diferentes elementos en el espacio para crear una estructura.

En el caso de la música, ésta se desarrolla a través del tiempo, por lo que tendremos que hacer uso de nuestra memoria para poder descifrar esa organización interna.

Esto diferencia a la música, que es un arte temporal (al igual que el cine o el teatro), de las artes plásticas. En esta unidad te daremos las claves que te ayuden a comprender cómo se estructura una composición musical.

Índice:

- 7.1. La forma musical
- 7.2. Algunas formas musicales
 - A. La forma estrófica
 - B. La forma binaria
 - C. La forma ternaria
 - D. El rondó
- 7.3. La forma en la música popular urbana



LA FORMA MUSICAL



►1. El **cubismo** utiliza las formas geométricas para representar la realidad.

Toda composición artística, ya sea una obra arquitectónica, una escultura o un libro, tiene una organización o estructura determinada.

Observa, por ejemplo, el siguiente diálogo:

- *Pero si todo el mundo decía que sería muy divertida.*
- *Me aburrí un montón.*
- *¿Qué tal ayer en la fiesta de Luis?*
- *Pues no, fue un auténtico tostón.*

Si te das cuenta, las frases no están ordenadas de forma lógica, por lo que el diálogo carece de sentido. Necesita que le «demos forma».

Actividad

- 1 Organiza las frases del texto anterior de manera que éste adquiera sentido.

Como explicábamos en la introducción de la unidad, la música también necesita de una **forma** o estructura. Te preguntarás cómo hace un compositor para organizar sus ideas musicales y que éstas tengan sentido y coherencia. Para comprenderlo mejor, realiza la siguiente actividad:

Actividades: experimenta con la forma musical

- 2 A continuación tienes varias ideas musicales distintas:



- 3 Interpreta, con la flauta o con un instrumento de láminas, las melodías anteriores, siguiendo el orden que te indican los códigos de colores. Te proponemos varias posibilidades:

- Interpretación 1** ■ ■
- Interpretación 2** ■ ■
- Interpretación 3** ■ ■

Material complementario

En tu CD-Rom encontrarás más información sobre el cubismo, una de las primeras vanguardias artísticas.

Si te das cuenta, en la actividad anterior, a partir de varias ideas musicales, hemos realizado tres interpretaciones distintas seleccionando y organizando dichos fragmentos de maneras diferentes.

La manera de organizar las ideas musicales dentro de una composición musical (su *estructura*), es lo que denominamos **forma musical**.

En música, esta estructura o forma se representa con las letras del abecedario: A, B, C..., que sirven para designar cada una de las partes de una composición. Pero, ¿qué es lo que tenemos en cuenta para utilizar una letra u otra? Muy sencillo: a la primera idea musical, le llamaremos **A**; a la siguiente idea diferente, **B**; a la siguiente, **C**, etcétera.

También puede repetirse un tema ya utilizado con anterioridad, pero algo modificado; en este caso, utilizamos la misma letra con el símbolo ' (por ejemplo: una variación de **A** sería **A'**, que se lee *A prima*).

Si observas las ideas musicales que tocaste en la página anterior, podríamos denominar así a cada una de ellas:



Actividad

4 ¿Qué combinación de letras utilizarías para nombrar cada una de estas composiciones en función de sus partes?



De todo lo anterior, podemos deducir cuáles son los diferentes tipos de procedimientos que puede seguir un compositor (►2) para crear su obra y que determinan la estructura de ésta: **repetición, contraste y variación**.



Un **compositor** necesita ordenar sus ideas musicales. ►2.

Imagina que tú eres el compositor. Inventas un tema **A**. Puedes:

- Repetirlo de nuevo. **A A (Repetición)**
- Utilizar un tema diferente, que contraste con el anterior. **A B (Contraste)**
- Repetirlo con alguna modificación. **A A' (Variación)**

2

ALGUNAS FORMAS MUSICALES

A lo largo de la historia de la música, los compositores han creado una gran variedad de formas musicales. Muchas de ellas han permanecido como modelos para compositores de épocas posteriores.

Como hemos visto en el apartado anterior, la combinación de distintas ideas musicales (**A, B, C...**) puede originar diferentes *formas*, que siempre se generan basándose en los principios de repetición, contraste y variación. A continuación vamos a ver algunas de ellas:



Material complementario

Puedes ampliar tus conocimientos sobre el minimalismo en el CD-Rom.

A

LA FORMA ESTRÓFICA

Seguro que conoces la siguiente canción infantil. Observa que está formada por dos estrofas que, aunque tienen diferente letra, se cantan repitiendo la misma música.

De ba jounbo tón ton ton queen con tró Mar tín tin tin Habiaunra tón ton ton ayque chi qui-tín tin tin

Ay quechi qui tén tin tin e raa qué l ra tóntonon queen con tró Mar tén tin tin de ba joun bo tóntonon

* Sabías que...

La **Música Minimalista** se basa en la repetición de secuencias de notas o elementos básicos, con matices levemente distintos, de forma que se cree un ambiente hipnótico. Se le conoce también como música repetitiva. Entre sus principales seguidores, cabe citar a **Steve Reich** y **Philip Glass**.

A este tipo de forma que consiste en una frase o sección musical que se repite, se le llama **forma estrófica**. Como puedes ver, está basada en la repetición y es frecuente encontrarla en muchas canciones populares. La podemos representar esquemáticamente así:

A A ...

B

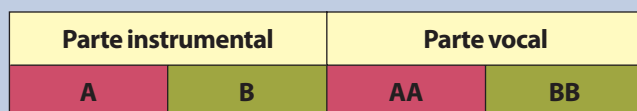
LA FORMA BINARIA

Decimos que una composición musical tiene **forma binaria** cuando está compuesta por dos secciones musicales diferentes; es decir, se basa en el contraste de ideas musicales distintas (**A** y **B**). Dichas secciones pueden repetirse, pero la forma musical no varía. Por ejemplo:



Actividad: audición

5 Escucha la siguiente audición. Pertenece a una pieza del Renacimiento, y se trata de una forma binaria **A, B**, que se repite dos veces; la primera, interpretada por instrumentos y, la segunda, por voces.



C

LA FORMA TERNARIA

Este tipo de forma se denomina así porque está compuesta por tres secciones: la primera y la segunda son contrastantes, mientras que la tercera suele ser una repetición o una variación de la primera. Se correspondería con el siguiente esquema:



Actividad

6 ¿Sabes que sobre la famosa canción *Campanitas de lugar*, **Mozart** realizó unas variaciones para piano? A continuación tienes la melodía. Observa que tiene una forma ternaria:

IMPORTANTE

Los signos de repetición

Se utilizan para evitar volver a escribir en la partitura los fragmentos que se repiten.

Algunos de ellos los has estudiado en cursos anteriores. Vamos a recordar los más importantes:

Barras de repetición

Repetir desde el principio.

Repetir el fragmento comprendido entre las dos barras.

Casillas de primera y segunda

1.ª vez

2.ª vez

Al realizar la segunda repetición nos saltamos la casilla de 1.ª y en su lugar tocamos la de 2.ª.

Da capo (DC)

Significa «desde el comienzo», e indica una repetición total de la pieza.

Cuando está asociado con la indicación «al Fine», hay que terminar donde se coloque «Fine».

Actividad

7 Repasa los signos de repetición, interpretando los siguientes ejercicios rítmicos. Antes de intentar tocarlos, repasa el significado de cada uno de los signos que aparecen.



D



►3. Imagen de un reportero, micrófono en mano, en la calle.

EL RONDÓ

Imagina la siguiente situación: un reportero (►3) va por la calle realizando una encuesta a diferentes personas sobre sus lugares preferidos para veranear.

Reportero (a una señora mayor): *Señora, ¿cuál es su lugar preferido para veranear?*

La señora: *Pues hijo, me gusta la playa, porque me sienta muy bien el agua del mar.*

Reportero (a un empresario): *Señor, ¿cuál es su lugar preferido para veranear?*

El empresario: *Me encanta la montaña, porque me ayuda a desconectar del estrés de la vida diaria.*

Reportero (a unos chicos jóvenes): *Chicos, ¿cuál es vuestro lugar preferido para veranear?*

Los chicos: *Nos gusta viajar para conocer nuevas ciudades.*

Si observas los diálogos anteriores, comprobarás que se produce una alternancia entre la pregunta del reportero y las diferentes respuestas. La pregunta es siempre la misma, mientras que las respuestas son distintas:

Pregunta

Resp. 1

Pregunta

Resp. 2

Pregunta

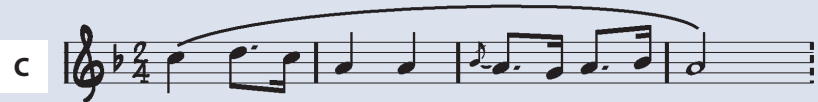
Resp. 3

Este esquema es muy similar al que sigue la forma musical llamada **rondó**: se alterna un *estribillo* o sección **A** con otras secciones diferentes (**B, C, D...**), con la diferencia de que esta forma musical termina siempre con el tema **A**. Se produce así un equilibrio entre la repetición y el contraste.



Actividad: audición

8 Escucha la *Obertura* de la ópera *Carmen*, de **Bizet**. Se trata de un ejemplo muy claro de rondó (**ABACA**). Debajo, tienes escrito el inicio de los tres temas principales de las secciones **A, B y C**.



a) Compara las tres melodías anteriores (su diseño melódico, rítmico, los matices, etcétera).

b) Escucha la audición e indica cuándo comienza cada sección.

IMPORTANTE

La introducción y la coda

En muchas composiciones musicales podemos encontrar una *introducción* y una *coda*.

La **introducción** es un fragmento musical, que precede a la obra para preparar la entrada del tema principal y la **coda** es un fragmento que se añade el final de la obra y acentúa la sensación de fin.

3

LA FORMA EN LA MÚSICA POPULAR URBANA

Es posible que a lo largo de esta unidad te hayas planteado cuál puede ser la forma musical de las canciones que escuchas habitualmente. Hay una serie de partes musicales que se suelen combinar en las canciones de este estilo para darles forma. ¿Sabrías nombrar alguna de estas partes?

Seguro que te han venido a la cabeza las palabras *estrofa* y *estribillo*. Estas dos partes no suelen faltar en una canción. Pero no son las únicas que se suelen utilizar. Observa el esquema de la página siguiente:

7



▶4. Los tres componentes del grupo **Tam Tam Go**, grupo que alcanzó sus mayores éxitos en el panorama del pop español de los años noventa.

Introducción

Prepara, musicalmente, el ambiente de la canción al principio de la misma.

Estrofa

Cuenta la historia o argumento de la canción. A lo largo de la canción suelen aparecer varias, separadas por el estribillo.

Puente

Como su nombre indica, es una parte musical que sirve de enlace entre la estrofa y el estribillo, normalmente, y suele ser más corta que éstos.

Estribillo

En esta parte se expresa el sentimiento general de la canción. Aparece varias veces a lo largo de la misma y suele utilizarse para terminar, repitiéndolo varias veces. Es la sección más pegadiza y llamativa de la canción.

Solo

Parte musical en la que un instrumento (habitualmente la *guitarra eléctrica* o un *saxo*) improvisa una melodía.

Interludio

Cualquier parte instrumental que no sea la introducción o la coda, y que no sea improvisada.

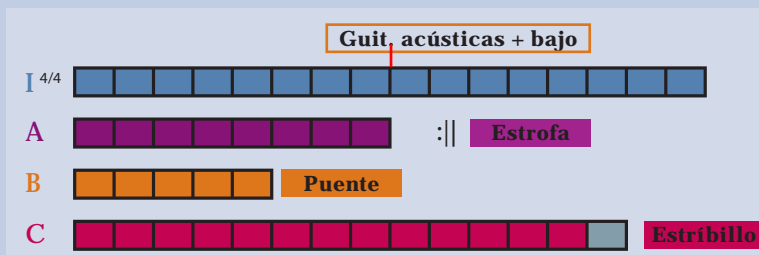
Coda

Parte final que sirve como conclusión de la canción.

■ Partes vocales ■ Partes instrumentales

Actividad: audición

9 Escucha la primera parte de la canción *Atrapados en la red*, del grupo **Tam Tam Go** (▶4), en la que puedes apreciar una *intro*, una *estrofa*, un *puente* y un *estribillo*. Sigue el siguiente *musicograma* mientras la escuchas.



7

EL RINCÓN DEL COMPOSITOR



Durante la unidad hemos estudiado cómo los compositores dan forma o estructura a la música para que ésta pueda ser mejor comprendida por el oyente. Te proponemos ahora que ayudes a terminar una pequeña composición a la que hemos aplicado la *forma rondó*:



Más abajo tienes la partitura incompleta. Observa que hay partes donde no hay música, concretamente las secciones de contraste **B**, **C** y **D**, que tendrás que rellenar tú. Antes de componer éstas, toca la parte **A**. Cuando tengas claro cómo suena la idea principal, empieza a escribir las secciones restantes, teniendo en cuenta que deben ser contrastantes, y pruébalas en la *flauta* u otro instrumento.

¿Qué notas vas a utilizar? Puedes utilizar cualquier nota de la *escala de do* (ver Unidad 3); en cualquier caso, prueba el resultado hasta que te resulte satisfactorio musicalmente. También puedes utilizar cualquiera de las figuras que has estudiado hasta ahora.

Podrás componer libremente, pero tendrás que estar atento para terminar siempre tus frases musicales en la nota *do*, *fa* o *sol*. Recuerda que, en una escala, las notas más importantes son la primera, la cuarta y la quinta.



►5. **Georges Bizet (1838-1875)**. Compositor francés conocido, entre otras obras, por su ópera *Carmen*, basada en motivos españoles. La famosa obertura de esta ópera tiene forma de *rondó*.

Material complementario

Encontrarás más información sobre la vida y obra de Bizet (►5) en tu CD-ROM.

Recuerda

do (I), fa (IV) y sol (V) son las notas más importantes de la escala de do mayor y, por ello, tendrás que terminar las frases musicales que compongas con alguna de estas notas.

Actividades

10 Copia el ejercicio siguiente en tu cuaderno y escribe las frases que faltan; es decir, las secciones que no están escritas del siguiente *rondó*. Recuerda que cada una de las frases musicales que vas a crear son contrastantes: es decir, diferentes.

The musical notation is in 4/4 time and consists of three staves. The first staff shows the 'Tema principal' (A) and 'Contraste' (B). The second staff shows 'Repetición' (A) and 'Contraste' (C). The third staff shows 'Repetición' (A), 'Contraste' (D), and 'Variación final' (A').

11 Una vez que tengas compuesto tu *rondó* particular, algunos de vosotros podéis interpretarlo con la flauta o instrumentos de láminas.

12 Finalmente podéis decidir, por votación, qué composición preferís, razonando por qué. ¡Suerte en vuestra labor compositiva!

7 AUDITORIO: LA MÚSICA NEW AGE



Los datos

Actualmente, resulta complicado definir a la música *New Age* debido a la gran variedad de estilos que la componen. No obstante, podemos atrevernos a definirla como música contemporánea, generalmente melódica, de aire evocador y que trata de transmitir diferentes emociones: paz, relajación, respeto por nuestro planeta, etcétera.

Entre la variedad de estilos que la componen podemos escuchar: *música electrónica, étnica, folk, vocal, pop, jazz, clásica*, etcétera. Esta amalgama de estilos responde a un profundo deseo: el de encontrar nuevos horizontes musicales y, en definitiva, «Nuevas Músicas», calificativo también usado para referirse a la corriente *New Age*.

La música

Vas a escuchar tres fragmentos musicales enlazados de los siguientes músicos de *New Age*:

- El primero corresponde al saxofonista norteamericano **Paul Winter (►6)** y su grupo *Consort*. Es una de las formaciones más representativas de la música *New Age* durante las décadas de los ochenta y noventa. Este grupo fusiona su música con elementos culturales muy diversos: música étnica, jazz, sonidos de la Naturaleza, etc.; ha conseguido tres premios Grammy y ha estado nominado en ocho ocasiones. Escucha a continuación un fragmento del tema *Ocean Dream*, donde el canto de las ballenas se entremezcla con el saxofón soprano de Paul y el resto del grupo.
- El segundo fragmento corresponde al grupo irlandés **Night Noise**. Ellos han sido otro de los grupos exponentes de las Nuevas Músicas durante los ochenta y noventa. Sus composiciones están impregnadas de la música celta, entremezclada con música clásica. Algunos expertos han llegado a llamar a esta música *Folk de cámara*. El tema que vas a escuchar se titula *Shuan*.
- La última audición corresponde a **Enya (►7)**. Cantante y pianista nacida en Irlanda en 1961, es una de las cantantes *New Age* más conocidas, aunque a ella misma no le guste que su música se etiquete de este modo.

Su disco *Watermark*, editado a fines de 1988, se colocó en el primer puesto de los *rankings* británicos en su primera semana. En la actualidad, ha llegado a los seis millones y medio de discos vendidos en todo el mundo. A continuación, vas a escuchar un fragmento de su tema *Orinoco Flow*.



►6. Paul Winter.



►7. Enya, uno de los referentes de la música *New Age*.


* Sabías que...

Ramón Trecet y su programa de radio *Diálogos 3* ha sido el principal difusor de las *Nuevas Músicas* en España.

7

CON MUCHO RITMO



En esta unidad trabajaremos la fórmula rítmica γ  de *contratiempo de corchea*.

La fórmula consiste en la sustitución de la primera corchea por su respectivo silencio. Si para el estudio de las corcheas utilizábamos las sílabas *ti-ti*, ahora puedes sustituir el primer *ti* por la sílaba *un* de la siguiente manera

γ
un  *ti*

Como la sílaba *un* representa el silencio, no deberás tocar al pronunciarla.

- Realiza los siguientes ejercicios rítmicos con palmas o, bien, sobre tus rodillas, alternando manos. Puedes utilizar, también, las sílabas rítmicas. Después, interprétalos con la audición de fondo.



EJERCICIO 1.




EJERCICIO 2.

- Practica estas polirritmias a dos manos sobre tus rodillas. También puedes realizarlas con unos *bongós*:



EJERCICIO 3.

M.D. = Mano derecha
(bongó pequeño)
M.I. = Mano izquierda
(bongó grande)



- Practica los siguientes patrones de batería con percusión corporal. Después, tócalos sobre la audición.



EJERCICIO 4.



7

AFINANDO



Educa tu voz

Éste es el último ejercicio que vamos a trabajar en este apartado; por ello, vamos a exigirle un poco más a tu voz, cantando un *arpeggio* que te hará llegar a notas bastantes agudas.



Lectura musical

Añadimos la nota *do* del tercer espacio del pentagrama a las ya trabajadas.



* Sabías que...

Cuando piensas en una canción, sin cantarla, las cuerdas vocales sí trabajan porque se van colocando en la posición de las notas de la canción que estás pensando.

Entonad ahora este ejercicio a dos voces. Respira en todos los silencios y donde está indicado.

Voz 1
Voz 2
7
V1
V2
12
V1
V2

7

MUEVE LOS DEDOS



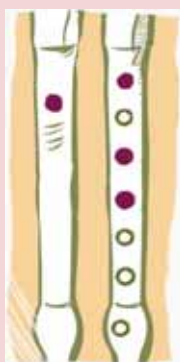
Es hora de dar un paso más en nuestro aprendizaje. En esta unidad aprenderemos a interpretar con nuestra flauta una nota nueva: *si bemol*.

Como en cada unidad, cambiamos de ambientación musical; utilizaremos los siguientes acompañamientos para los ejercicios:

- Acompañamiento para *ejercicios 1, 2 y 3*: ambientación elaborada con instrumentos de música celta, los cuales ya estudiamos en la Unidad 4: *tin whistles, bodram y arpa celta*.
- Acompañamiento para *ejercicios 4, 5 y 6*: viajaremos hacia el mundo islámico escuchando varios de sus instrumentos tradicionales: *laúd (►8), salterio y darbuka (►9)*.



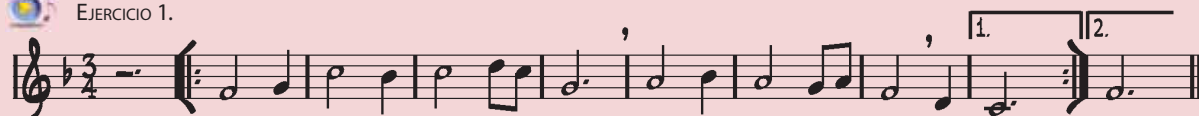
►8. **Laúd árabe**: instrumento de cuerda pulsada. Con mástil corto y sin trastes, es uno de los símbolos principales de identidad de las culturas árabes.



si bemol



EJERCICIO 1.



EJERCICIO 2.



EJERCICIO 3.



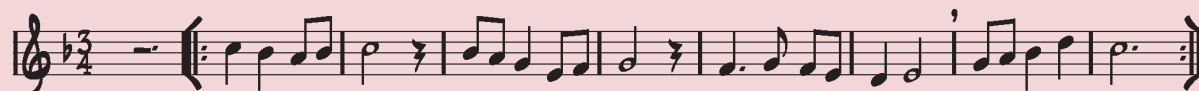
EJERCICIO 4.



EJERCICIO 5.



EJERCICIO 6.



►9. **Darbuka**: instrumento de percusión tradicional de la cultura árabe. Su forma es de copa y puede estar construido en metal o en arcilla, los símbolos principales de identidad de las culturas árabes.



7

CONCIERTO



Relax 6/9 debe su nombre a dos elementos muy importantes. En primer lugar, la palabra *relax* define el carácter de la pieza (relajado, ambiental), al tiempo que hace referencia a un tipo de música caracterizado por sus tranquilas melodías, sonoridades ambientales...

Esta tendencia musical, como hemos visto en el apartado *Auditorio* de esta unidad, se denomina *New Age* (música de la Nueva Era). El añadido *6/9* se debe a la utilización de acordes que utilizan esos intervalos (la 6.^a y la 9.^a), lo cual le da una sonoridad muy característica.

RELAX 6/9

MÚSICA: JOSÉ PALAZÓN



ANDANTE

4

9

13

17

20

24

28

CODA



►10. **Suzanne Ciani** (compositora, pianista y pionera en el campo de la música electrónica) es una de las primeras mujeres en hacerse un nombre en el mundo de la música New Age. Entre los reconocimientos a su obra destacan cinco nominaciones a los premios *Grammy* y un *Globo de Oro*.

7

CUADRO-RESUMEN



La forma musical

¿Qué es?

La manera de organizar las ideas musicales dentro de una composición musical.

¿Cómo se representa?

Cada idea o sección musical diferente se representa con las letras del abecedario: **A, B, C.**

Procedimientos compositivos

Los procedimientos que puede seguir un compositor para crear su obra y que determinan la estructura de ésta son:

Repetición

A A

Contraste

A B

Variación

A A'

Algunas formas musicales

Forma estrófica

Consiste en una frase o sección musical que se repite

A A ...

Forma binaria

Está compuesta por dos secciones musicales diferentes:

A B

Forma ternaria

Está compuesta por tres secciones: la primera y la segunda son *contrastantes*, mientras que la tercera suele ser una repetición o una variación de la primera.

A B A A B A'

Rondó

Se alterna un *estribillo (A)* con diferentes *coplas (B, C, D...)*.

A B A C A D ... A

La forma en la música pop

Partes vocales

Estrofa

(Cuenta la historia de la canción)

Puente

(Enlace entre la *estrofa* y el *estribillo*)

Estribillo

(Expresa el sentimiento general de la canción)

Partes instrumentales

Solo

(Improvisación de instrumento solista)

Interludio

(Parte instrumental sin improvisación)

Coda

(Parte final, conclusión de la canción)

7

¿REPASAMOS?



1 ¿Qué es la *forma musical*? Intenta explicarlo con tus propias palabras.

2 Practica los procedimientos de *repetición*, *contraste* y *variación*. A partir de la siguiente frase, inventa otras tres siguiendo las indicaciones :

Me gusta tocar la flauta porque es divertido.

Repetición: (...)

Contraste: (...)

Variación: (...)

3 Vamos a realizar algo similar al ejercicio anterior, pero utilizando esquemas rítmicos en lugar de frases de texto:

a) Utiliza el ritmo del ejemplo (A); a partir de él, inventa un ritmo diferente, B (contraste), y otro que resulte de variar el primero (A').

Ejemplo rítmico (A):



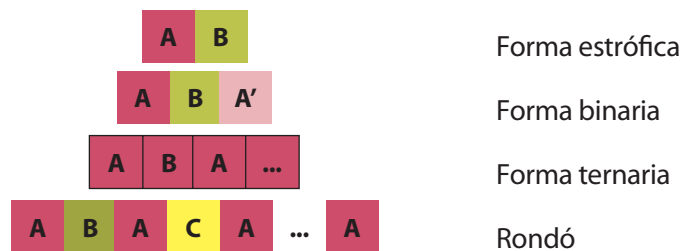
b) A continuación, únelos para crear composiciones rítmicas con distinta forma.

Por ejemplo:

AA AA' AABB ABA ABA'

c) Por último, toca tu composición en clase.

4 Relaciona en tu cuaderno cada uno de los siguientes esquemas con la forma musical a la que corresponde:



5 Busca en el libro la pieza musical *Pangea* (apartado *Concierto* de la Unidad 1). Escribe su forma utilizando las letras del abecedario, tal y como has aprendido en la unidad. ¿Coincide su estructura con alguno de los tipos de formas musicales que aparecen en la actividad anterior?

5 Escribe en tu cuaderno la opción correcta en las siguientes preguntas:

• *Da Capo* es:

- a) Un signo de repetición.
- b) Un signo de prolongación.
- c) Una indicación de carácter.

• ¿Cómo se llama el fragmento musical colocado al final de una obra para dar mayor sensación de conclusión?

- a) Prórroga.
- b) Coda.
- c) Cierre.

• Un fragmento musical que precede una obra para preparar la entrada del tema principal recibe el nombre de:

- a) Preámbulo.
- b) Presentación.
- c) Introducción.

6 Practica, en tu cuaderno, la escritura musical y copia los siguientes ejemplos, sin utilizar signos de repetición:



7 Analiza el *Hip Night Hop* que interpretaste en la Unidad 3 y responde en tu cuaderno a las siguientes preguntas:

- a) ¿Qué compases forman la estrofa? ¿Y el estribillo?
- b) ¿Consideras que la pieza tiene puente? Justifica tu respuesta.
- c) ¿Crees que los cuatro compases centrales de *scracht* son un *solo* o un *interludio*?